



ARGENTINA  
2026

# INFORME ESPECIAL

X @1iconsultora

+54 343 4655940

contacto@1iconsultora.com

## ¿Qué pasa con la Industria?

En los últimos meses se incrementó el debate en torno al cierre de empresas, dinámica que no responde a un fenómeno aislado, sino que es el resultado de la convergencia de distintos factores macroeconómicos que operan de manera simultánea.

La economía argentina atraviesa un marcado proceso de ajuste macroeconómico, que genera resultados favorables para algunos y desfavorables para otros.

La combinación de un consumo interno deteriorado, la caída del poder adquisitivo del salario, jubilaciones y pensiones (producto de un reacomodamiento de precios relativos que incrementa el gasto en servicios), la necesidad de un tipo de cambio más apreciado como ancla inflacionaria, la inestabilidad en la tasa de interés producto de su endogeneidad y la apertura económica con mayor competencia importadora, sin haber saneado los altos costos estructurales argentinos (laborales, logísticos, impositivos y financieros), generan una dinámica compleja, en la que, la velocidad de estos cambios supera en muchos casos la capacidad de adaptación de las unidades productivas, llevándolas en algunos casos al cese de actividad.

### 1. Resumen unidades productivas cerradas y empleo

Indicador	Valor
Cierre unidades productivas nov.23 a nov.25	21.938
Asalariados registrados	-222.314
Caída promedio diaria de unidades productivas	30
Participación empresa hasta 500 empleados	99,5%
Sectores más afectados	Industria / Suministro agua, cloaca gestión residuos/ Comercio

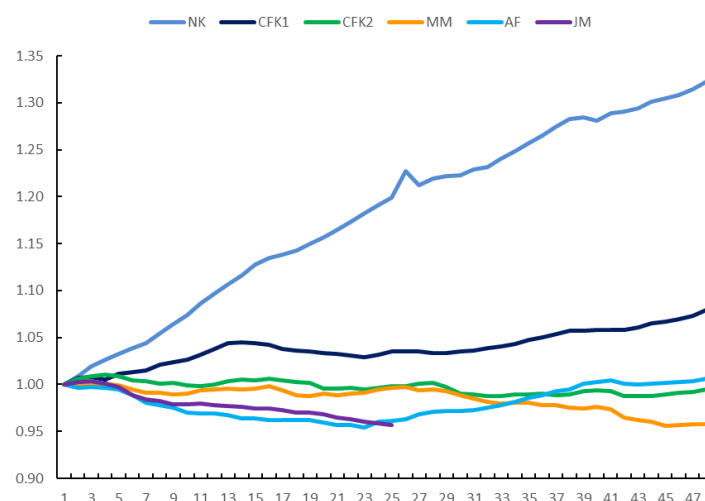
Fuente: 1+i en base a SRT y Ministerio Capital Humano

Tomando como referencia los datos de la Superintendencia de Riesgos del Trabajo (SRT), que registra las empresas que dejaron de contar con al menos un empleado en una Aseguradora de Riesgos del Trabajo (ART), se observa que entre el inicio de la gestión actual y noviembre de 2025, el universo de empleadores se redujo un 4,3%, equivalente a 21.938 unidades productivas menos.

Es importante señalar que el cierre de unidades productivas no puede atribuirse de manera unívoca a la gestión actual. Un análisis riguroso muestra que la gestión de Alberto Fernández registró cifras comparables, y que lo mismo ocurrió en los últimos meses de la gestión de Mauricio Macri. Se trata, en parte, de un fenómeno estructural que excede a una sola administración.

Lo que sí distingue al período actual es la persistencia de los saldos negativos, a diferencia de episodios anteriores donde la caída fue seguida de una rápida recuperación, y además se suma, la falta de señales claras de reversión en el corto plazo.

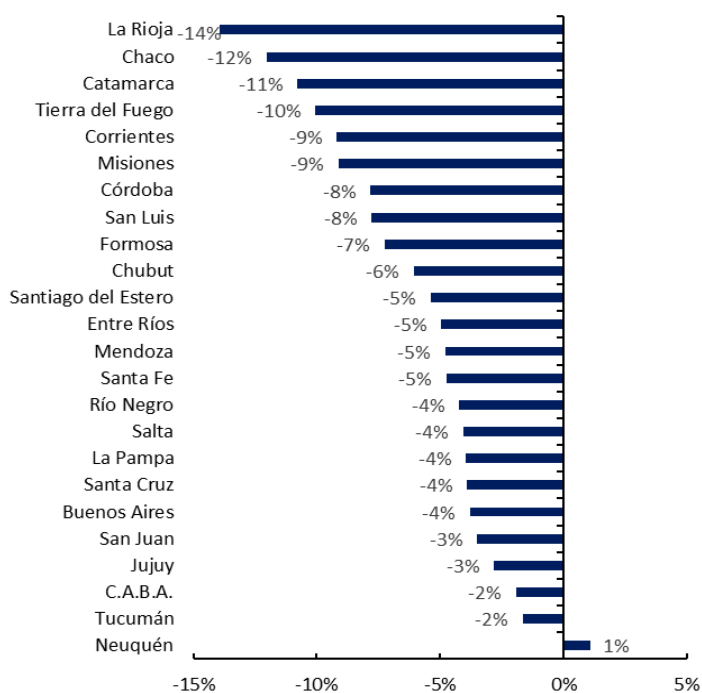
### 2. Cierre unidades productivas en los meses de gestión.



El fenómeno se replica prácticamente en todo el territorio nacional, aunque con intensidades muy diferentes.

Las provincias con mayor concentración de actividad industrial, comercial y de servicios orientados al mercado interno, son las más afectadas, especialmente aquellas expuestas a la apertura comercial y a la caída del consumo local. En contraste, las provincias con mayor peso de la producción primaria destinada al comercio exterior, logran amortiguar el impacto, beneficiadas por precios internacionales y una demanda externa más estable.

### 3. Cierre unidades productivas por provincia.



Fuente: 1+i en base a SRT

Este patrón territorial refuerza la lógica del modelo productivo que viene consolidándose: *una economía que se apoya cada vez más en los sectores donde el país cuenta con ventajas comparativas claras, principalmente la*

*producción primaria.* El caso más elocuente es Neuquén, la única provincia con saldo neto positivo en apertura de unidades productivas, traccionada por la expansión de Vaca Muerta y el auge del sector hidrocarburífero.

### 4. Cierre relativo de unidades productivas por actividad



Fuente: SRT

### 5. Cierre absoluta de unidades productivas por actividad



Fuente: SRT

El cierre de empresas se traduce de manera directa en pérdida de empleo formal. Durante la gestión actual, el empleo privado registrado cayó un -2%, lo que en términos absolutos implica que 222.314 personas perdieron su trabajo registrado en relación de dependencia. Sin embargo, el mercado laboral mostró una recomposición parcial por otras vías: el empleo asalariado no registrado creció un +4,2% —incorporando a 230.937 personas— y el empleo no asalariado se expandió un +7,2%, sumando alrededor de 400.000 nuevos trabajadores en esa categoría.

Estos movimientos compensan en términos numéricos la caída del empleo registrado, aunque implican condiciones laborales más precarias

#### 6. Evolución relativa empleo

##### Var. relativa 3er Trim.25 / 3er Trim. 23

general	asalariado	asalariado no registrado	no asalariado
1,8%	-2,0%	4,2%	7,2%

Fuente: 1+i en base a INDEC

#### 7. Evolución absoluta empleo

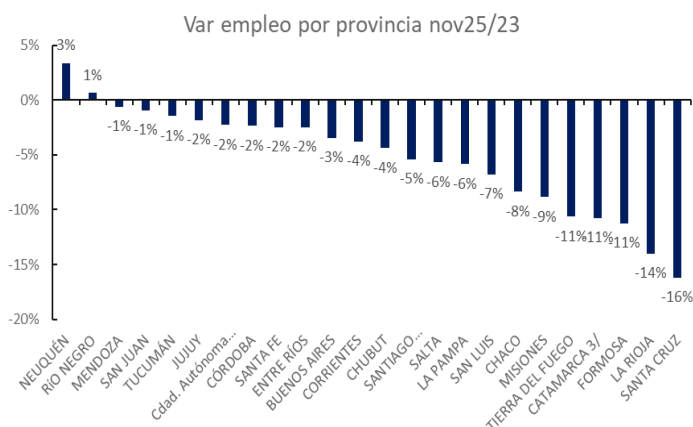
##### Var. cantidad 3er Trim.25 / 3er Trim. 23

general	asalariado	asalariado no registrado	no asalariado
408.627	-222.314	230.937	400.004

Fuente: 1+i en base a INDEC

El análisis territorial confirma una correspondencia estadística estrecha entre las jurisdicciones con mayor destrucción de empleadores y aquellas con mayor caída del empleo registrado.

#### 8. Variación empleo por provincia nov/25 - nov/23

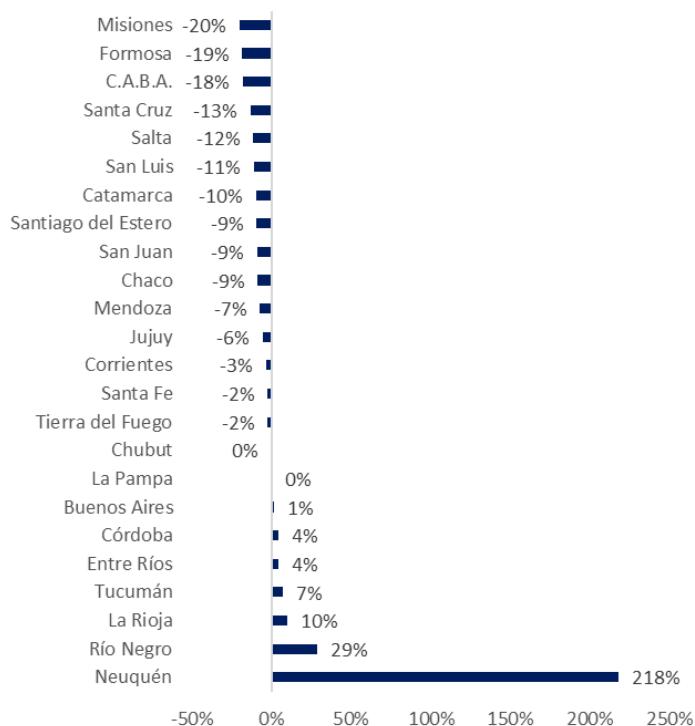


Esta misma heterogeneidad en el cierre de unidades productivas y caída en el empleo se traslada en parte a un deterioro en la recaudación impositiva.

Tomando como base los recursos propios de cada provincia (sin incluir lo coparticipado desde Nación) el contraste es marcado: Neuquén lidera con un incremento del 218%, seguida por Río Negro (29%), La Rioja (10%) y Tucumán (7%), Entre Ríos (4%), Córdoba (4%). En el extremo opuesto, Misiones registró la mayor caída relativa (-20%), seguida por Formosa (-19%), CABA (-18%) y Santa Cruz (-13%).

El patrón es consistente con lo observado en empleo y actividad: las provincias con base exportadora y recursos naturales dinamizan su recaudación, mientras que las más dependientes del consumo interno y la actividad urbana se encuentran más relegadas.

## 9. Variación recaudación recursos provincias nov/25-nov/23



### Escenario Base —Recuperación Parcial

Consolidación del programa económico sin shocks externos significativos, podríamos esperar un freno en la tasa de cierre de unidades productivas hacia el segundo semestre de 2025, siempre que la economía lentamente comience a encaminarse hacia una senda de crecimiento leve, pero sostenida, con un consumo privado creciente y reducción de la presión sobre los sectores de comercio y servicios.

Sin embargo, la recuperación del tejido productivo destruido tiende a ser asimétrica y lenta. Resta ver si la reforma laboral, aún no aprobada en diputados, logra favorecer a la creación del empleo si el ciclo económico se torna favorable.

### Escenario Adverso — Persistencia de inestabilidad

La persistencia o profundización de la caída del consumo, sea por deterioro de los ingresos reales, shocks climáticos sobre el agro o turbulencias en los mercados financieros internacionales, amplificaría el circuito de retroalimentación negativa entre cierre de empresas, pérdida de empleo y contracción de la demanda.

En este contexto, la tasa de cierre diaria (30 compañías) podría mantenerse o acelerarse, con riesgo de daño estructural al tejido productivo.

### Escenario Favorable — Reactivación Exportadora y Crédito

Un mayor dinamismo exportador, impulsado por la expansión de Vaca Muerta, la minería y el agro, combinado con una recuperación del crédito productivo y reducción sostenida del costo financiero real, con amplia acumulación de reservas y mejora de imagen internacional, podrían generar un efecto de derrame positivo sobre el resto de los sectores; suficiente para compensar las pérdidas en industrias y comercios orientados al mercado intern

# DISCLAIMER

La información, análisis, proyecciones, opiniones y recomendaciones contenidos en este documento y/o cualquier otro material provisto por 1+i Consultora, tienen carácter exclusivamente informativo y orientativo, y no constituyen asesoramiento profesional específico para una situación particular.

El contenido del presente informe se basa en información pública que se considera confiable, pero no garantiza la exactitud, integridad, actualizada ni la fiabilidad absoluta de dicha información, ni que los resultados previstos ocurran en la realidad.

El uso de cualquier informe, recomendación o análisis provisto por la Consultora es a criterio y responsabilidad exclusiva del destinatario. 1+i Consultora no asume responsabilidad alguna por pérdidas, daños, costos o perjuicios de cualquier tipo que puedan surgir directa o indirectamente del uso, interpretación o aplicación de la información proporcionada, incluyendo, sin limitación, decisiones de inversión, acciones empresariales o determinaciones fiscales o económicas.

 [www.1iconsultora.com](http://www.1iconsultora.com)

 [@1iconsultora](https://twitter.com/1iconsultora)

 [@1iconsultora](https://www.instagram.com/1iconsultora)

 [contacto@1iconsultora.com](mailto:contacto@1iconsultora.com)