




ARGENTINA
2026

INFORME ESPECIAL

 @1iconsultora

 +54 343 4655940

 contacto@1iconsultora.com

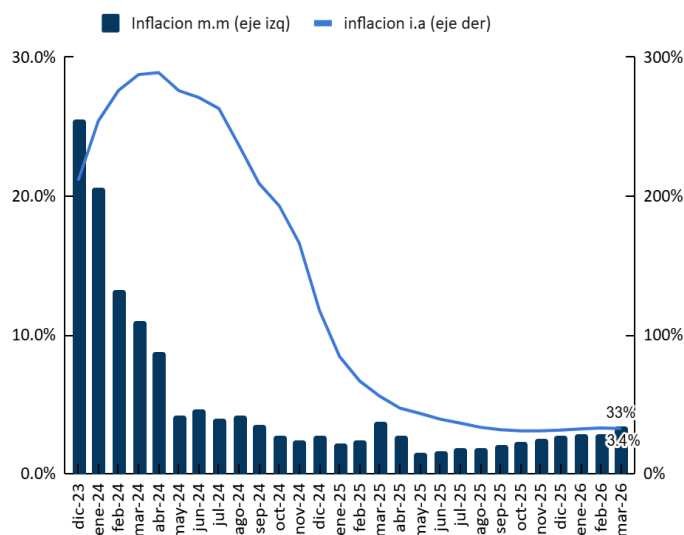
Inflación marzo

Se conoció la inflación de marzo/26, la cual arrojó un valor del 3,4%, siendo 0,5 p.p. mayor a feb/26 (2.9%). El incremento mensual amerita descomponer el dato, ya que parte de la variación se explica principalmente por dos componentes:

1)- educación, la cual creció un 12,1%, algo propio del mes de marzo por la estacionalidad y por el peso en la canasta, su aporte al ipc fue de 0,3 puntos porcentuales y 2) - la categoría transporte, traccionada por el incremento de 7% promedio en los combustibles, por el impacto del conflicto en Oriente Medio sobre los precios internacionales del petróleo y el incremento parcial en el impuestos a los combustibles. Con un peso del 3,8% en la canasta, los combustibles aportaron otros 0,3 puntos porcentuales al índice.

De esta manera, los primeros 3 meses del año acumulan 9,5%, casi la totalidad de lo proyectado en la ley de presupuesto 2026 (10,1%)

1. Evolución inflación mensual e interanual



Fuente: INDEC

A diferencia de febrero/26, en este mes todas las categorías registraron aumentos. Los regulados crecieron un +5,1% y los estacionales un +1,0%,

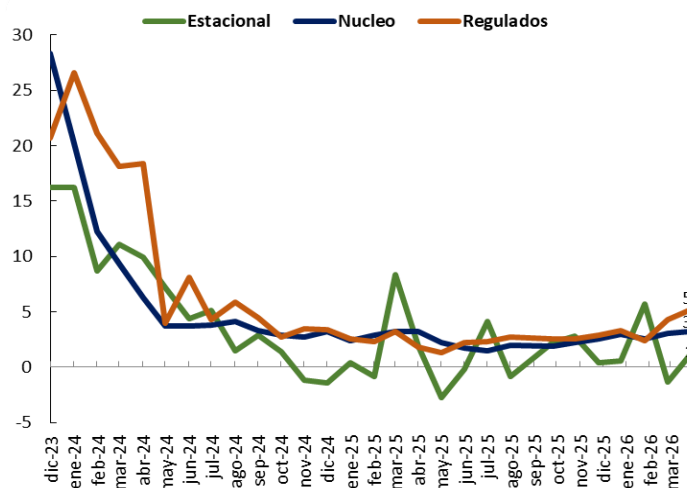
completando un cuadro en que ningún componente aportó alivio al índice general.

Inflación núcleo

La inflación núcleo (aquella que elimina los componentes estacionales y regulados para capturar la dinámica de fondo de los precios) se ubicó en 3,2%, acelerándose 0,1 p.p respecto a febrero/26, y acumula el quinto mes consecutivo por encima del 2,5%, lo que sigue reflejando la inercia del sistema de precios local que hemos mencionado en nuestros informes previos.

En términos interanuales (i.a) la variación es de 33,4%

2. Evolución inflación Estacionales, Regulados y Núcleo



Fuente: 1+i en base a INDEC

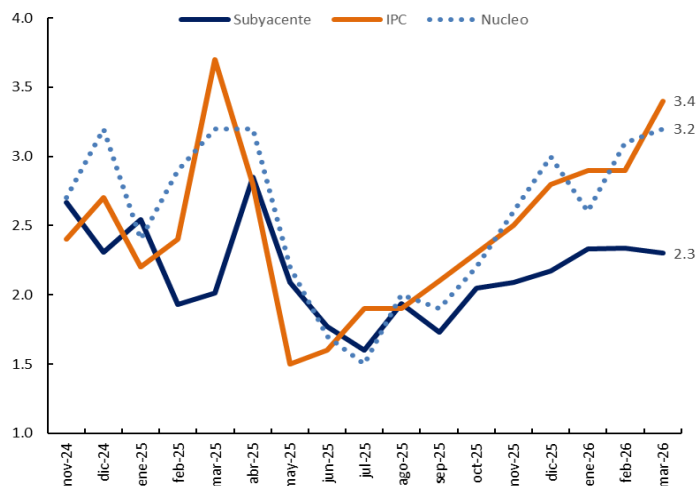
Inflación Subyacente

Nuestra medición de la inflación subyacente (una versión más depurada de la núcleo, a la que le restamos componentes adicionales para obtener una representación más limpia de la tendencia estructural) arrojó un 2,3%, mismo valor que el mes anterior. Es el 6to mes que se ubica por sobre el 2%, lo que refuerza lo expuesto previamente en la

núcleo y demuestra la dificultad del ipc por romper el 2% mensual.

Esta aceleración inflacionaria se da en un contexto en el que el consumo se encuentra retraído y el tipo de cambio en caída, -4% desde diciembre/25 a marzo/26.

3. Evolución Inflación Subyacente, IPC y Núcleo

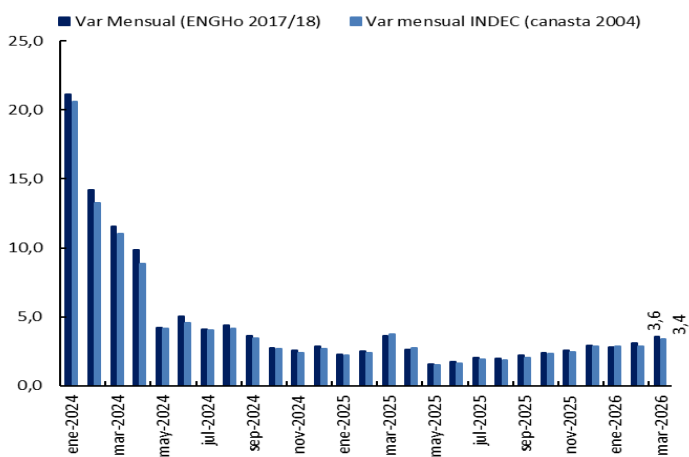


Fuente: 1+i en base a INDEC

Nueva canasta

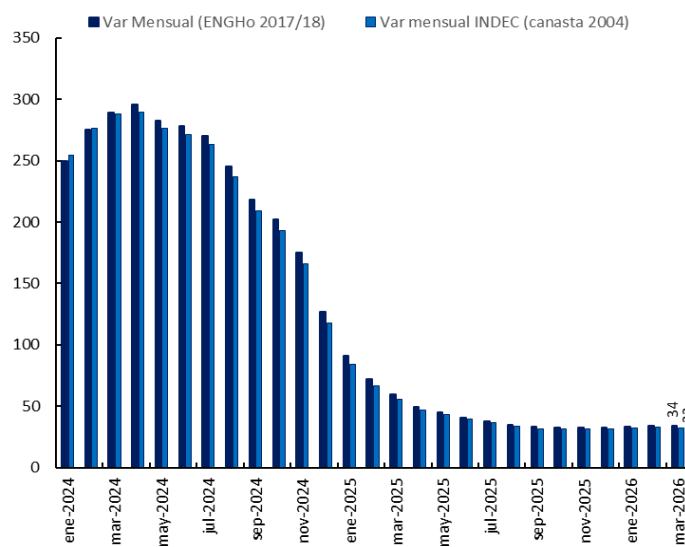
De haberse aplicado la nueva canasta, la inflación de marzo/26 se hubiera ubicado en 3,6%, es decir, 0,2 p.p por encima del dato oficial, y la variación interanual habría trepado al 34%, 1 p.p por encima del dato oficial.

4. Evolución inflación mensual canasta 2004 vs canasta 2018



Fuente: 1+i en base a INDEC

5. Evolución inflación i.a canasta 2004 vs canasta 2018



Fuente: 1+i en base a INDEC

Que esperar hacia adelante

Marzo/26 es el noveno mes en que la inflación no desciende o directamente se acelera, en un escenario donde el consumo está contraído, el salario real en caída y el tipo de cambio a la baja. Lo que supo funcionar como ancla en la primera etapa de la gestión (la combinación de estabilidad cambiaria y política monetaria más contractiva) parece haber perdido potencia.

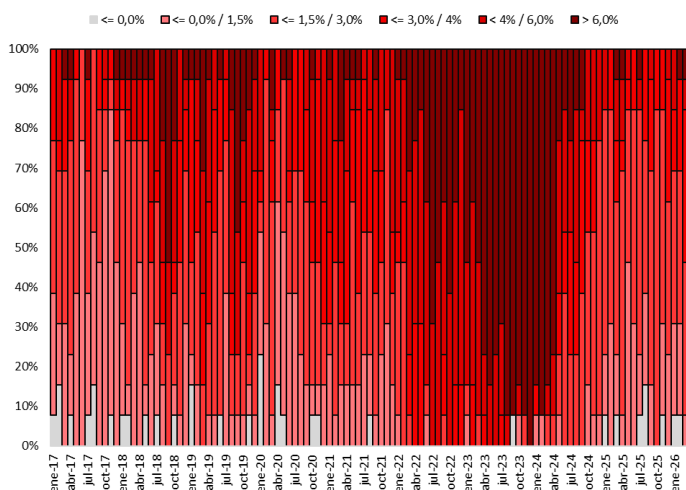
Si bien es muy complejo anticipar los movimientos de precios, hay dos fuerzas que operan en sentidos opuestos y que actúan como guía en el corto plazo. A saber:

a) Por el lado de las presiones: los combustibles introducen un arrastre estadístico relevante para abril/26. El incremento de precios se concentró principalmente en las últimas semanas de marzo, lo que implica que su impacto pleno sobre el índice de marzo aún no se incorporó en su totalidad. Estimamos un arrastre estadístico de 0,3 puntos porcentuales para el mes en curso (es decir que si no aumenta el precio y todo se mantiene igual tendríamos un 0,3 aportado por ella), además del

posible impacto en algunas otras categorías vinculadas a derivados del petróleo y gas. Es importante destacar que YPF congeló el precio de sus combustibles para morigerar el impacto.

b) Por el lado de la moderación: el dato estructural más relevante es que el 84% de las categorías del IPC está corriendo a un ritmo inferior al 4% mensual. A esto se suma que gran parte de los precios relativos de servicios (los que venían más atrasados respecto al índice general) han completado en gran parte su proceso de corrección. Sin nuevos shocks de magnitud, la inflación debería converger por debajo del 3% en los próximos meses.

6. Mapa de calor variación acumulada por rango



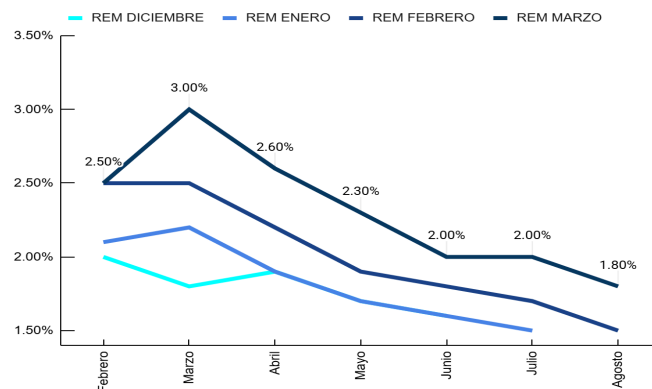
7. Evolución precios relativos

Concepto	mar-23	mar-24	mar-25	mar-26
Alimentos y bebidas no alcohólicas	12%	17%	8%	8%
Bebidas alcohólicas y tabaco	-14%	-20%	-25%	-29%
Prendas de vestir y calzado	19%	-6%	-13%	-26%
Vivienda, agua, electricidad, gas y otros combustibles	-24%	-38%	-1%	8%
Equipamiento y mantenimiento del hogar	-1%	2%	-11%	-20%
Salud	4%	15%	11%	8%
Transporte	1%	11%	1%	4%
Comunicación	-28%	-20%	-13%	-11%
Recreación y cultura	-9%	-10%	-13%	-14%
Educación	-11%	-31%	-13%	-9%
Restaurantes y hoteles	7%	2%	14%	21%
Bienes y servicios varios	-13%	4%	-4%	-5%
Dólar	-2%	6%	-18%	-19%

*Elaboración propia base INDEC

Las proyecciones del mercado son consistentes con esa lectura pero sin grandes optimismos, inclusive con revisiones al alza todos los meses. El REM ubica la inflación interanual en 29,1%, 3 puntos por encima de lo proyectado el mes previo, mientras que los diez predictores de mayor precisión histórica la sitúan en 31,8%.

8. Inflación proyectada REM

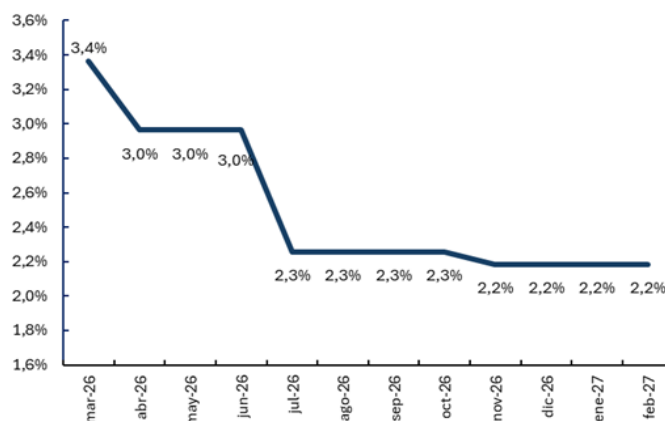


Fuente: 1+i en base a BCRA

Inflación Breakeven - La que espera el mercado

La inflación breakeven implícita en los bonos CER (ajustan por inflación) arroja valores de entre el 32% y el 34% interanual, con un descenso marcado proyectado para el segundo semestre/26, aunque con una persistencia en torno al 2% mensual que el mercado ya descuenta como piso estructural, por lo menos, durante el 2026.

9. Inflación breakeven



Fuente: 1+i en base a fuentes de mercado

Respecto al mes de abril/26, nuestro relevamiento de la canasta de alimentos y bebidas arroja una variación de +0,7% a la segunda semana del mes. Dado lo expuesto y considerando los aumentos en prepagas, alquileres, transporte y energía, nuestra estimación arroja una variación mensual estimada del 2,6% +- 0.2 p,p

En definitiva, el escenario más probable no es de aceleración inflacionaria sostenida, pero tampoco de convergencia rápida a números que arranquen con 0. La inflación seguirá fluctuando en el rango del 2% al 3% mensual en ausencia de nuevos shocks, con episodios puntuales de aceleración (como el de marzo/26 o los meses de nov/25, dic/25 por los incrementos en las carnes) explicados por factores estacionales o de precios relativos.

Una eventual recuperación de la actividad podría sostener ese piso con mayor firmeza, pero en un escenario inverso, donde la economía enfrente una situación adversa, la desaceleración inflacionaria podría apresurarse, aunque con problemas en el empleo y recesión más marcados; un camino mucho más costoso.

DISCLAIMER

La información, análisis, proyecciones, opiniones y recomendaciones contenidos en este documento y/o cualquier otro material provisto por 1+i Consultora, tienen carácter exclusivamente informativo y orientativo, y no constituyen asesoramiento profesional específico para una situación particular.

El contenido del presente informe se basa en información pública que se considera confiable, pero no garantiza la exactitud, integridad, actualizada ni la fiabilidad absoluta de dicha información, ni que los resultados previstos ocurran en la realidad.

El uso de cualquier informe, recomendación o análisis provisto por la Consultora es a criterio y responsabilidad exclusiva del destinatario. 1+i Consultora no asume responsabilidad alguna por pérdidas, daños, costos o perjuicios de cualquier tipo que puedan surgir directa o indirectamente del uso, interpretación o aplicación de la información proporcionada, incluyendo, sin limitación, decisiones de inversión, acciones empresariales o determinaciones fiscales o económicas.

 www.1iconsultora.com

 [@1iconsultora](https://twitter.com/1iconsultora)

 [@1iconsultora](https://www.instagram.com/1iconsultora)

 contacto@1iconsultora.com